

- ✓ Per qualsiasi problema tecnico e/o di manutenzione rivolgetevi presso un Rivenditore autorizzato.
- ✓ Ogni 5 anni va fatta una manutenzione presso un centro di Assistenza autorizzato.



INFORMAZIONI SUL RICICLAGGIO E SMALTIMENTO A FINE VITA

Al termine della vita della stufa a gas, va rispettato l'ambiente ottemperando alle normative locali in materia di smaltimento dei rifiuti e, laddove possibile, di attuare la raccolta differenziata dei materiali che costituiscono il prodotto seguendo le indicazioni di seguito riportate.

NON SMALTIRE QUESTO PRODOTTO COME RIFIUTO URBANO INDIFFERENZIATO.

QUESTO PRODOTTO VA SMALTITO PRESSO IL PIU' VICINO CENTRO DI RACCOLTA DIFFERENZIATA DI RIFIUTI.

Modello Infrarossi – Infrarossi Termoventilato composizione:

Componenti metallici misti	91,4% (c.a. 12,4 kg)
Componenti in materiale plastico	6,7% (c.a. 0,92 kg)
Componenti ceramici	1,9% (c.a. 0,26 kg)

Istruzioni di smontaggio e separazione per smaltimento dei diversi materiali:

- 1 Rimuovere il tubo gomma svitando le fascette metalliche
- 2 Rimuovere la manopola tonda di comando con l'ausilio di una pinza,
- 3 Svitare il dado di bloccaggio del rubinetto
- 4 Sganciare il gruppo comandi in materiale plastico facendo leva dal basso.
- 5 Sganciare le quattro ruote in materiale plastico con l'ausilio di grosso giravite tirando verso il basso
- 6 Tirare verso di se la griglia di protezione con forza
- 7 Rompere e staccare dal bruciatore le piastre ceramiche con l'ausilio di martello e scalpello.

Codici identificativi CER (Catalogo Europeo dei Rifiuti)

17 04 07	metalli misti
17 02 03	plastica
17 01 03	mattonelle e ceramiche

Questi materiali possono essere gestiti secondo le indicazioni locali in materia di smaltimento rifiuti.

Garanzia

Fare riferimento al foglio di garanzia allegato alla macchina.

Olimpia Splendid S.p.a., Via Industriale 1/3 25060 Cellatica (BS), Italy

www.olimpiasplendid.it info@olimpiasplendid.it

I dati tecnici e le caratteristiche estetiche dei prodotti possono subire cambiamenti.

Olimpia splendid si riserva di modificarli in ogni momento senza preavviso.

STUFA A GAS - MANUALE DI ISTRUZIONI

INFRA METANO S1 INFRA METANO S1 TURBO

Modello infrarosso a metano

DATI TECNICI

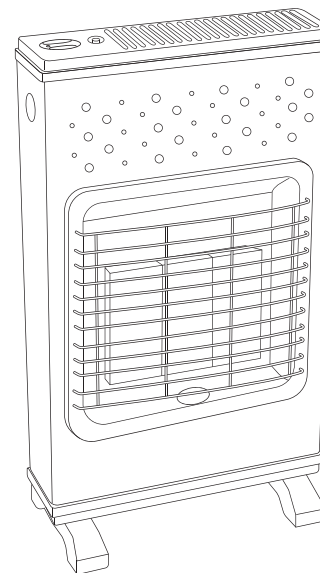
Gas	Cat. Gas	Potenza Minima
G20	I2H	1.6Kw 0.15 m³/h

Potenza Media	Potenza Massima	Pressione utilizzo
2.8Kw 0.28 m³/h	4.2Kw 0.4 m³/h	20 mbar

Questo apparecchio è predisposto per il funzionamento a gas metano alla pressione nominale di 20 mbar.

Per una regolare combustione del gas è necessaria una quantità d'aria pari a 8,4 m³/h.

Il presente prodotto non è adatto a funzioni di riscaldamento primario.



AVVERTENZE

- ✓ QUESTO APPARECCHIO DEVE ESSERE INSTALLATO DA UN TECNICO INSTALLATORE ABILITATO.
- ✓ QUESTO APPARECCHIO VA INSTALLATO SU UNA POSTAZIONE FISSA.
- ✓ È necessario l'intervento di personale specializzato per le operazioni di straordinaria manutenzione, di regolazione, di pulizia, di riparazione.
- ✓ Al primo utilizzo può emettere cattivi odori, accendere all'aperto e portare dentro dopo circa 15 minuti.
- ✓ Questo apparecchio richiede un tubo in gomma per metano 13X20 omologato e conforme alle norme UNI CIG 7140.
- ✓ La griglia di protezione di questo apparecchio è prevista per prevenire i rischi d'incendio ed ustioni e nessuna parte deve essere smontata permanentemente.
- ✓ LA GRIGLIA NON SALVAGUARDA TOTALMENTE L'INCOLUMITA' DEI BAMBINI E DEGLI INVALIDI.
- ✓ Non posizionare la stufa vicino a tende, poltrone o altri oggetti infiammabili, etc.
- ✓ Usare l'apparecchio solo in ambienti sufficientemente ventilati.
- ✓ La normativa vigente prevede nei locali in cui sono installati gli apparecchi a gas due aperture, una in alto e una in basso di sezione pari a 2500 mm² per kW di potenza.
- ✓ Questo apparecchio non deve essere usato in seminterrati, nei bagni, nelle stanze da letto ed in stanze con il volume inferiore ai 15 m³ (30 m³ se soggiorni).
- ✓ Vi raccomandiamo di non usare l'apparecchio in ambienti polverosi.
- ✓ La stufa da lei acquistata è dotata di dispositivi di sicurezza che intervengono in caso di malfunzionamenti durante l'uso del prodotto. In caso di spegnimento accidentale della fiamma pilota (posta di fronte al bruciatore) oppure nel caso in cui il locale non sia sufficientemente ventilato, il dispositivo di sicurezza blocca l'afflusso di gas spegnendo la stufa.
- ✓ La stufa deve sempre essere usata seguendo le istruzioni; leggerle attentamente e conservarle in luogo sicuro.
- ✓ Questo apparecchio immette i prodotti della combustione nell'ambiente in cui viene utilizzato.
- ✓ NON APPOGGIARE abiti o altri materiali sulla stufa, in quanto, oltre al pericolo di incendio, la loro presenza può pregiudicare il funzionamento dell'apparecchio.
- ✓ Devono essere rispettate le seguenti distanze minime dalle pareti vicine:
20 cm dai lati, 150 cm dalla parte frontale.
- ✓ NON UTILIZZARE in veicoli ricreazionali come roulotte e camper.

Tabella I

(REGOLAMENTO (UE) 2015/1188 DELLA COMMISSIONE 28 aprile 2015)

Identificativo modello INFRA METANO S1 / INFRA METANO S1 TURBO							
Funzionalità di riscaldamento indiretto: (si/no) NO							
Potenza termica diretta [kW] 4,2							
Potenza termica indiretta [kW] 0							
Combustibile				Emissioni dovute al riscaldamento d'ambiente			
				NOx ⁽¹⁾			
Selezionare il tipo di combustibile		[gassoso/liquido]	[specificare]	[mg/kWh _{input}] (GCV)			
G20		gassoso		N.A. (2)			
Dato	Simbolo	Valore	Unità	Dato	Simbolo	Valore	Unità
Potenza termica nominale	P_{nom}	4,2	kW	Efficienza utile alla potenza termica nominale	$\eta_{th, nom}$	N.A. (2)	%
Potenza termica minima (indicativa)	P_{min}	1,6	kW	Efficienza utile alla potenza termica minima (indicativa)	$\eta_{th, min}$	N.A. (2)	%
Tipo di potenza termica/controllo della temperatura ambiente							
Due o più fasi manuali senza controllo della temperatura ambiente						SI	
Potenza necessaria per la fiamma pilota						P_{pilot}	0,160 kW
Contatti		Olimpia Splendid S.p.a., Via Industriale 1/3 25060 Cellatica (BS), Italy					
(1) NO _x = ossidi di azoto							
(2) N.A. = Non Applicabile (nessuna norma di riferimento applicabile al prodotto, che prevede misura di tale parametro)							

ISTRUZIONI DI MONTAGGIO

- **Montaggio a terra:** I Piedini vanno inseriti nelle apposite sedi alla base dell'apparecchio (fig.1), serrati con le viti autofilettanti. I Piedini vanno poi fissati a terra con appositi tasselli da 8 mm (non in dotazione).
- **Montaggio a parete:** I Tasselli di fissaggio a parete vanno montati ad una altezza dal pavimento di c.a.65cm, e ad una distanza fra loro di c.a.38cm (fig.2).
- La stabilità dell'apparecchio è assicurata dal sostegno a parete o dai piedini d'appoggio a terra; allo stesso tempo viene garantita la distanza minima dal pavimento di 4,5cm.

fig.1

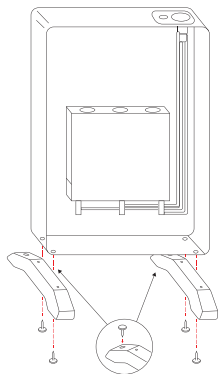
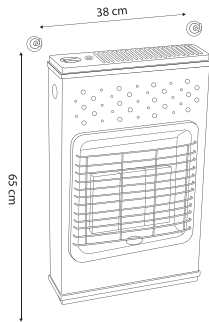
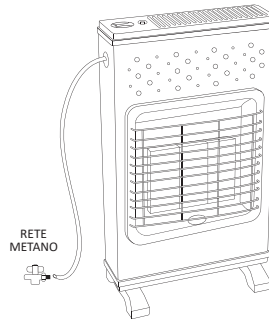


fig.2



- Collegare l'apparecchio alla rete tramite tubo per metano 13x20 omologato conforme alle norme (UNI CIG 7140).
- É necessario avere nei pressi dell'apparecchio installato un rubinetto di arresto del gas.
- **Attenzione:** la stufa scalda per irraggiamento anche verso il basso; Non installare su pavimenti sensibili al calore come linoleum, moquette, tappeti.



Perdite di gas sono riconoscibili dall'odore

Se si sospetta l'esistenza di una perdita di gas, chiudere il rubinetto della rete gas. Aprire la finestra ed arieggiare la stanza. Spegnerne tutte le luci e le fiamme. Aprire il gas lentamente e passare tutti i collegamenti con acqua saponata o detergente liquido. Una perdita di gas formerà delle bolle. Se si individua una perdita, chiudere il gas e contattare il personale specializzato.
NON USARE la stufa se prima non è stata ispezionata accuratamente da personale qualificato!
NON USARE MAI fiammiferi o fiamme per individuare la perdita!

Olimpia Splendid S.p.a., Via Industriale 1/3 25060 Cellatica (BS), Italy
www.olimpiasplendid.it info@olimpiasplendid.it

Ventilazione dei locali

USARE ESCLUSIVAMENTE IN STANZE BEN VENTILATE, nelle stanze in cui viene usata la stufa bisogna prevedere un'adeguata ventilazione. Ciò assicura la rimozione dei prodotti della combustione e garantisce il ricambio dell'aria.

ISTRUZIONI PER IL FUNZIONAMENTO

- 1) Aprire il rubinetto della rete gas.
- 2) PARTENDO DALLA POSIZIONE «A» (fiamma piccola) premere la manopola di regolazione per circa 10 secondi, quindi continuando a premerla, schiacciare una o più volte il piezo fino all'accensione della fiamma pilota e della piastra centrale.
- 3) Quando la fiamma pilota si è accesa continuare a tenere ancora premuta la manopola per 20 secondi, per consentire alla termocoppia di riscaldarsi.
- 4) Rilasciare la manopola se la fiamma pilota resta accesa, la stufa è in regolare funzionamento, se la fiamma pilota si spegne ripetere la procedura di accensione.
- 5) Ruotare quindi la manopola per selezionare la potenza desiderata secondo le seguenti indicazioni: (fiamma piccola) portata minima, (fiamma media) portata media, (fiamma grande) portata massima.
- 6) Per spegnere la stufa posizionare la manopola nella posizione «●» e poi chiudere il rubinetto della rete gas.
- 7) Quando la stufa non viene utilizzata posizionare la manopola nella posizione «●» e chiudere il rubinetto della rete gas.

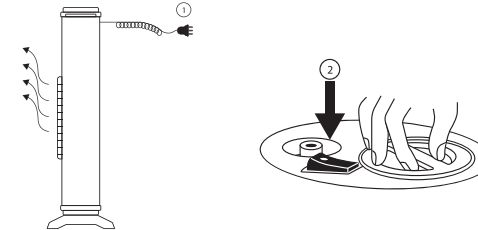
Tutte le nostre stufe sono dotate di un dispositivo di sicurezza che interviene spegnendo automaticamente la stufa se la percentuale di CO₂ (Anidride carbonica) supera il limite normativo.

STUFA VENTILATA

Ventilazione dei locali

Il modello TURBO è fornito di un ventilatore elettrico che accelera lo scambio di calore turbo tra la stufa e l'ambiente circostante permettendo ad una maggior quantità d'aria di venire a contatto con le parti riscaldanti.

- Collegare la spina 1 (avvolta internamente all'apparecchio) ad una presa di corrente 230V ~ 50 Hz.
- Azionare l'interruttore del ventilatore che si trova sulla parte superiore dell'apparecchio a gas. 2



IMPORTANTE

- ✓ Non copiare l'apparecchio quando è in funzione, ciò potrebbe causare un pericoloso surriscaldamento e pericolo d'incendio.
- ✓ L'apparecchio deve essere sempre collegato ad una efficiente messa a terra.
- ✓ Non installare l'apparecchio nelle immediate vicinanze di vasche da bagno, docce, lavandini o piscine.
- ✓ Non appoggiare il cavo di alimentazione sull'apparecchio caldo.
- ✓ Usare l'apparecchio sempre e solamente in posizione verticale.
- ✓ Non ostruire la griglia d'uscita dell'aria calda, nè quella d'entrata dell'apparecchio.
- ✓ Il cavo di alimentazione non può essere sostituito dall'utente.
- ✓ L'apparecchio non deve essere posto immediatamente sotto una presa di corrente fissa.
- ✓ Non dirigere mai i flussi d'aria dell'apparecchio verso mobili, tende, o materiali infiammabili.



ATTENZIONE

Incastrare "in posizione premuta" la manopola di comando, annulla l'intervento dei dispositivi di sicurezza; Fare attenzione a lasciare la manopola di comando sempre libera di ritornare in posizione "alta" di riposo.

MANUTENZIONE

- ✓ Spolverare con un panno soffice e umido solamente quando è spento, freddo e scollegato dalla presa.
- ✓ Non usare solventi o detergenti abrasivi.
- ✓ Controllare che la polvere non ostruisca le aperture per il passaggio dell'aria in entrata o in uscita.
- ✓ Per pulire utilizzare un'aspirapolvere.
- ✓ Coprire e riporre l'apparecchio in un luogo asciutto e privo di polvere.

Olimpia Splendid S.p.a., Via Industriale 1/3 25060 Cellatica (BS), Italy
www.olimpiasplendid.it info@olimpiasplendid.it